

C'est quoi un Kernel ?

C'est le noyau de Linux. Autrement dit, c'est sur lui que tout repose: les programmes, les pilotes,... Mais surtout, de lui dépend la stabilité de linux (bugs), de la sécurité (correction de failles).

Comme vous devez vous en douter, il est donc important de mettre à jour son Kernel de temps en temps. Ne tombez pas non-plus dans la paranoïa...

A l'heure actuelle, le dernier noyau fourni par Mandriva est le kernel version 2.6.17.14mdv. Votre installation de Mandriva tourne sur le noyau 2.6.17.10mdv (pour le vérifier tapez **uname -r** dans la Konsole, mais ce n'est pas obligatoire de le faire).

On va donc effectuer cette mise à jour.

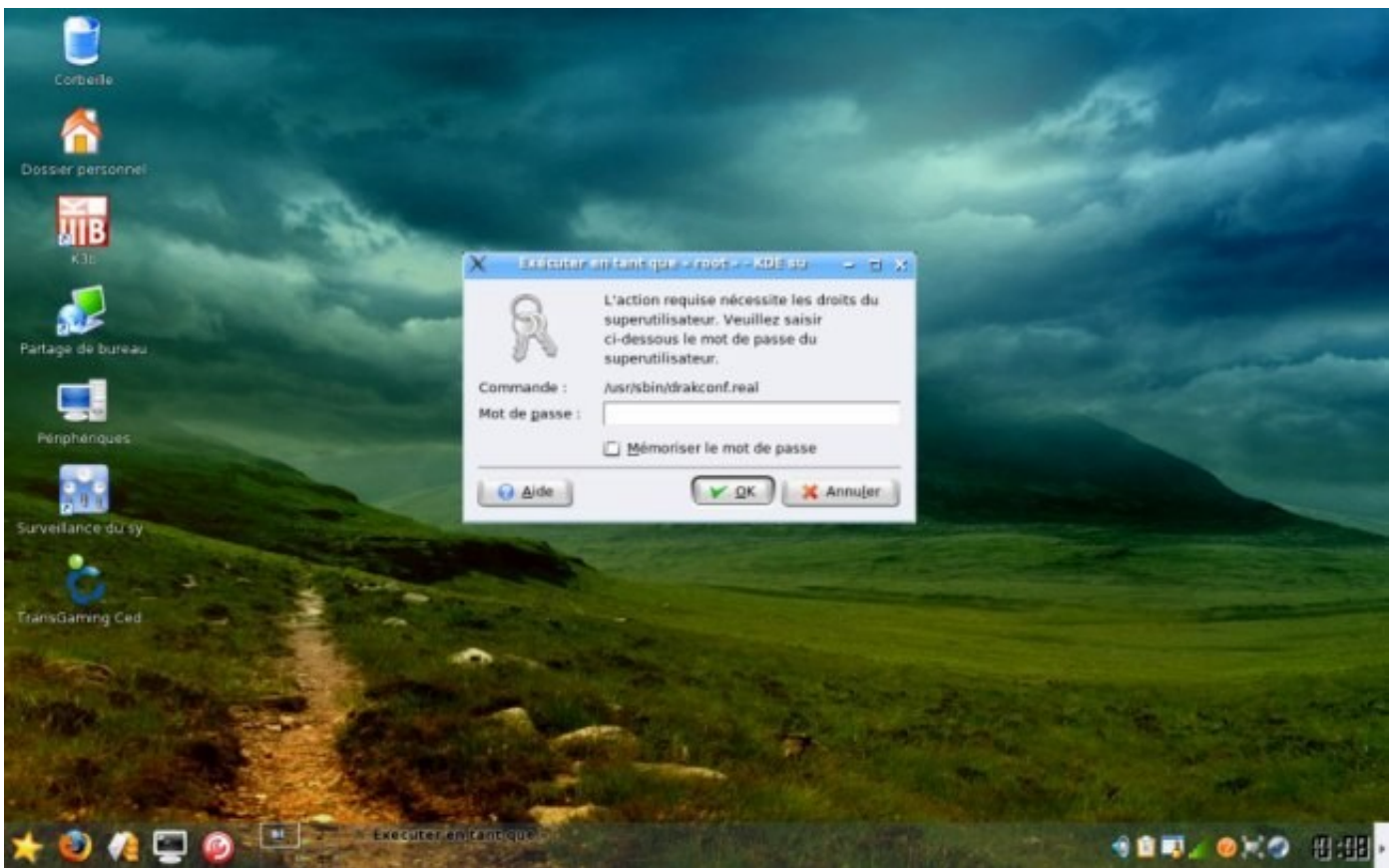
Pour réaliser toutes les opérations, vous aurez besoin de votre chère Konsole, d'Internet et votre base URPMI doit être configurée.

Installer le nouveau Kernel:

Bien, lançons-nous...

1 - Cliquez dans votre CCM (Centre de Configuration de Mandriva) et tapez le mot de passe root quand il vous sera demandé:

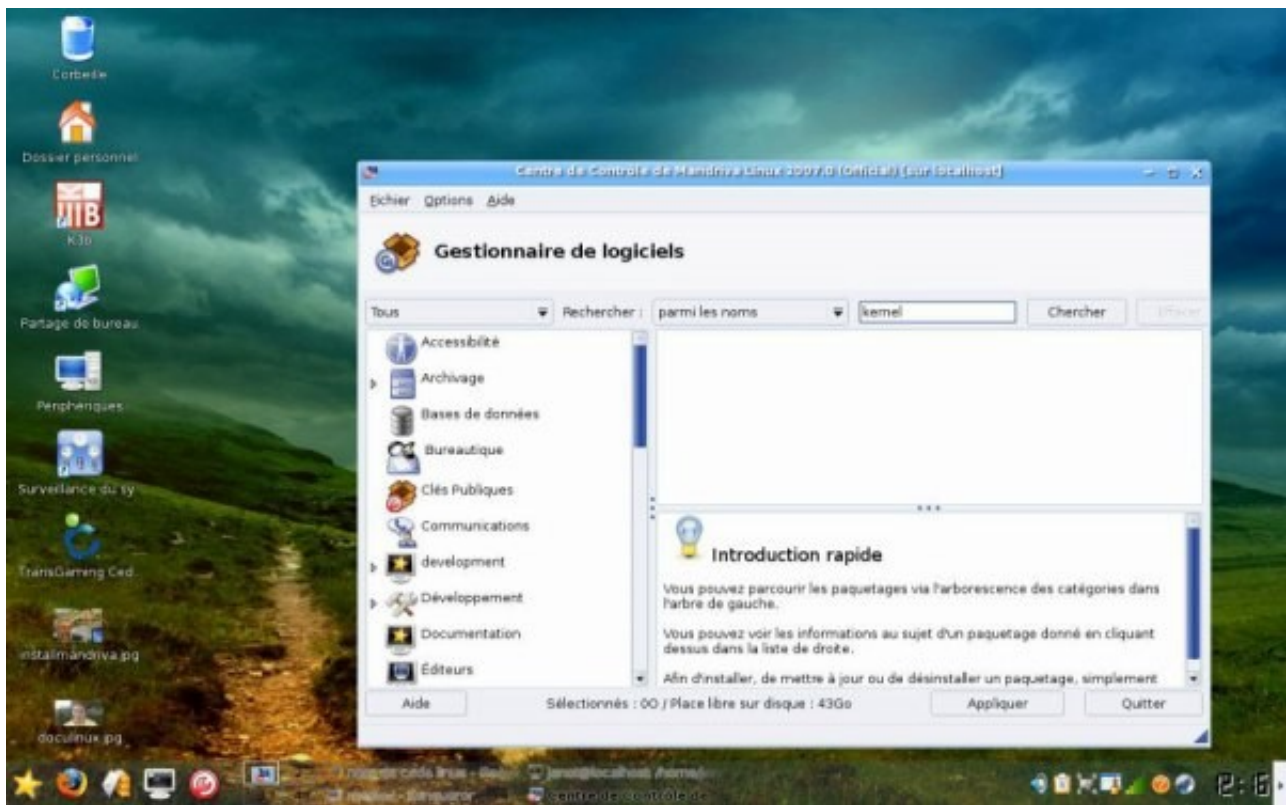




2 - Cliquez sur "**Vérifier les programmes disponibles et en installer d'autres**". Confirmez par **Oui** à chaque question qui vous sera posée.



3 - Tapez dans le fenêtre de recherche **kernel** puis cliquez sur **Chercher** :



4 - Tous les kernels apparaissent alors dans la fenêtre d'installation:



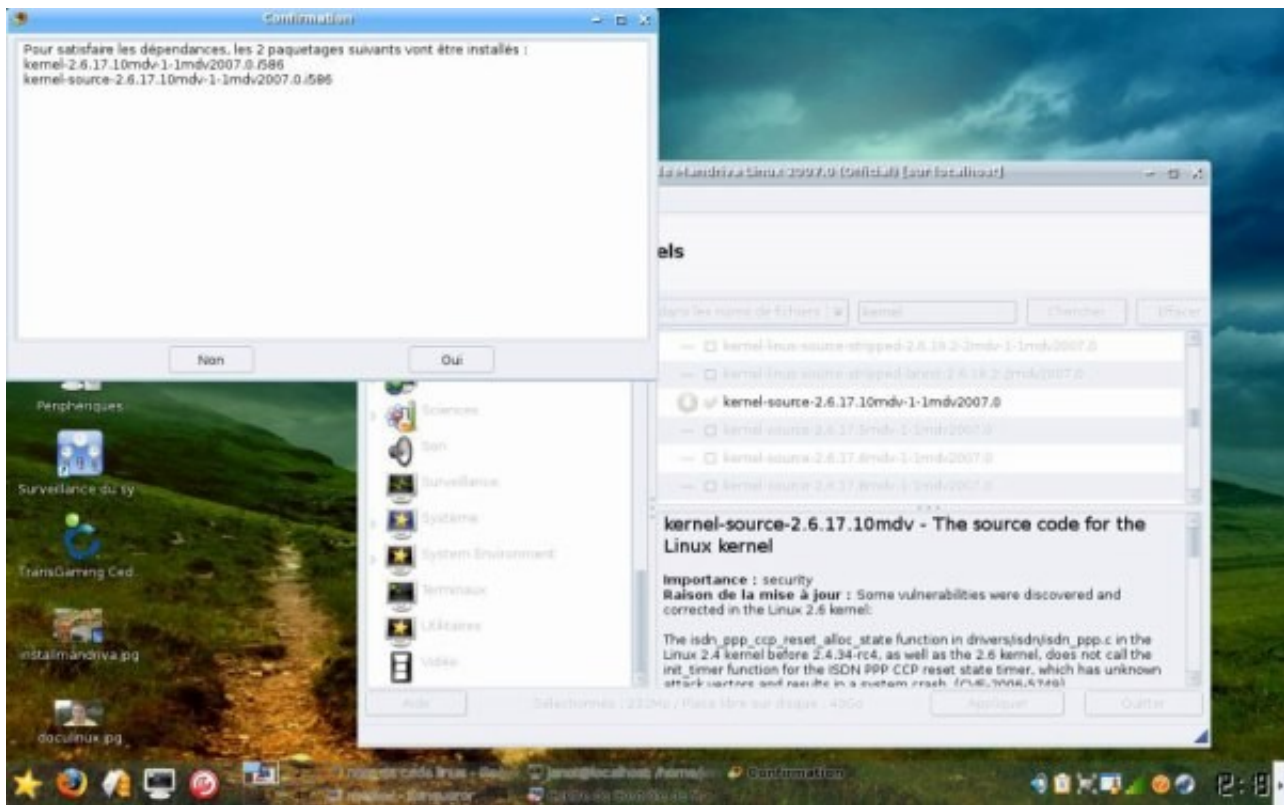
5 - Sélectionnez le **kernel-2.6.17.14mdv-1-1mdv2007.0**



6 - Sélectionnez le **kernel-source-2.6.17.14mdv-1-1mdv2007.0**



7 - Cliquez sur **Appliquer** et confirmez l'installation en cliquant sur **Oui**



8 - Le kernel est alors en cours de téléchargement et s'installe:



9 - Une fois l'installation terminée, fermez le CCM et redémarrez le PC. Sélectionnez 2.6.17.10 au démarrage afin de booter sur le kernel que l'on vient d'installer. Essayer de lancer vos applications préférées. Jouez, travaillez pendant quelques temps avant de passer à l'étape 10 afin de vérifier le bon fonctionnement du système après la mise à jour.

10 - Retournez alors sur le CCM une fois revenu sur Mandriva. Cliquez sur "**Vérifier les programmes installés et supprimer des paquetages**". Nous allons désinstaller le kernel 2.6.17.10 que l'on utilisera plus dorénavant.



11 - Cliquez sur les **kernel** et **kernel-source** à désinstaller, comme sur l'image ci-dessous:



12 - Cliquez sur **Appliquer**. Une fois les kernels désinstallés c'est fini! Vous n'avez plus rien à

faire et votre système est à jour!

