

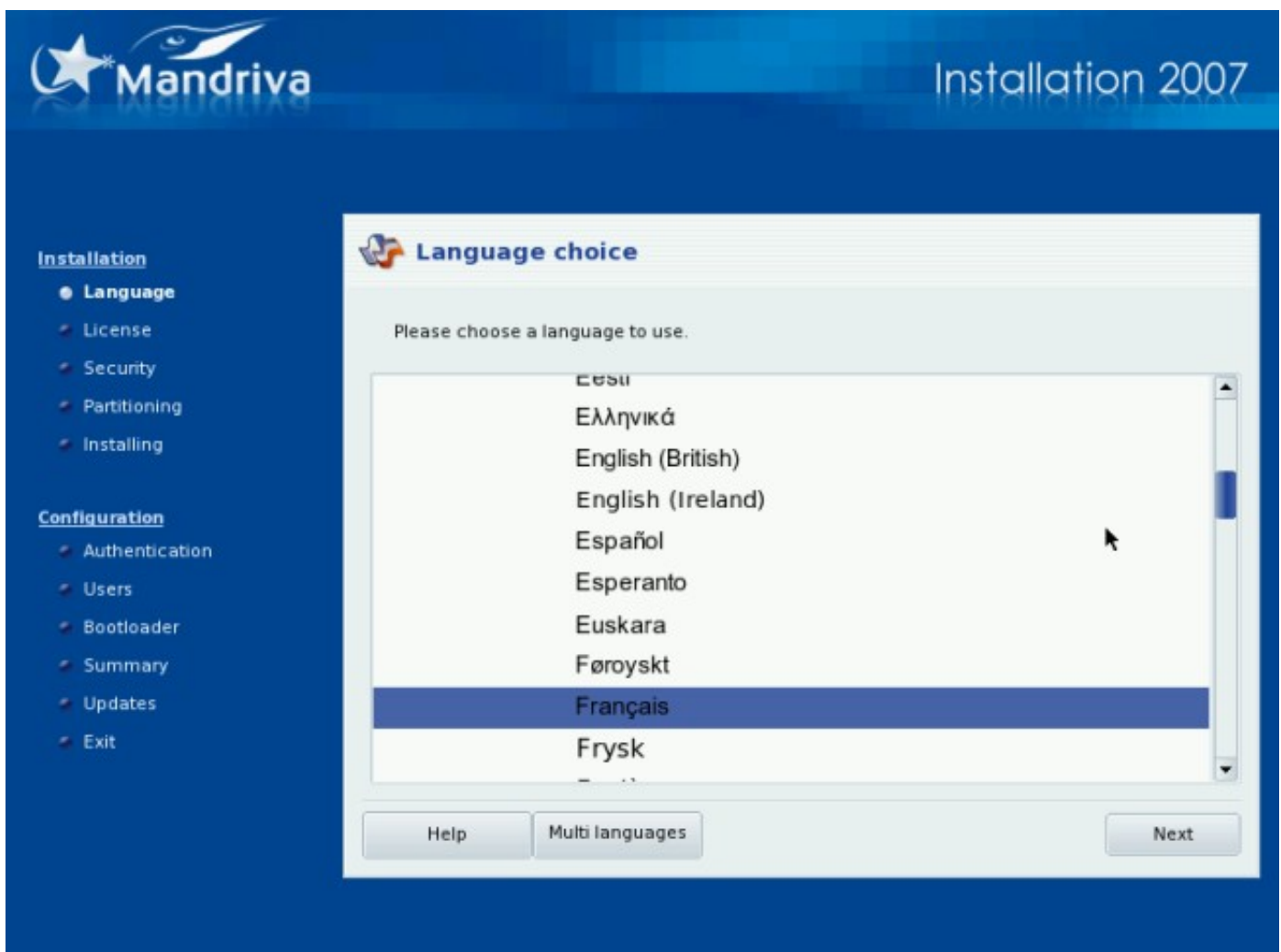
# Installer Mandriva Linux 2007

1. Bien pour commencer vous devez avoir vos **CD** ou votre **DVD** sous la main.
2. Vous devez vous assurer que votre ordinateur puisse "**booter**" (c'est à dire démarrer) sur le **CD** ou le **DVD**. Pour cela il vous faut essayer, si ça marche parfait sinon filez dans votre **BIOS** pour modifier le "**Primary boot**". Si vous ne savez pas faire, regardez sur votre notice d'utilisation de la carte mère.
3. Insérez votre **CD n°1** ou votre **DVD** dans le lecteur et redémarrez le PC. Si tout est bien configuré dans le **BIOS**, vous devriez voir apparaître un menu.
4. Pour les possesseurs de la **version Free** en **DVD** (pas en CD), c'est là qu'il faut **forcer l'installation de la version 32 bits** si vous possédez une machine 64 bit, appuyez sur F3 puis F6 sur l'écran de démarrage et sélectionnez 32 Bits à l'aide des flèches de votre clavier.



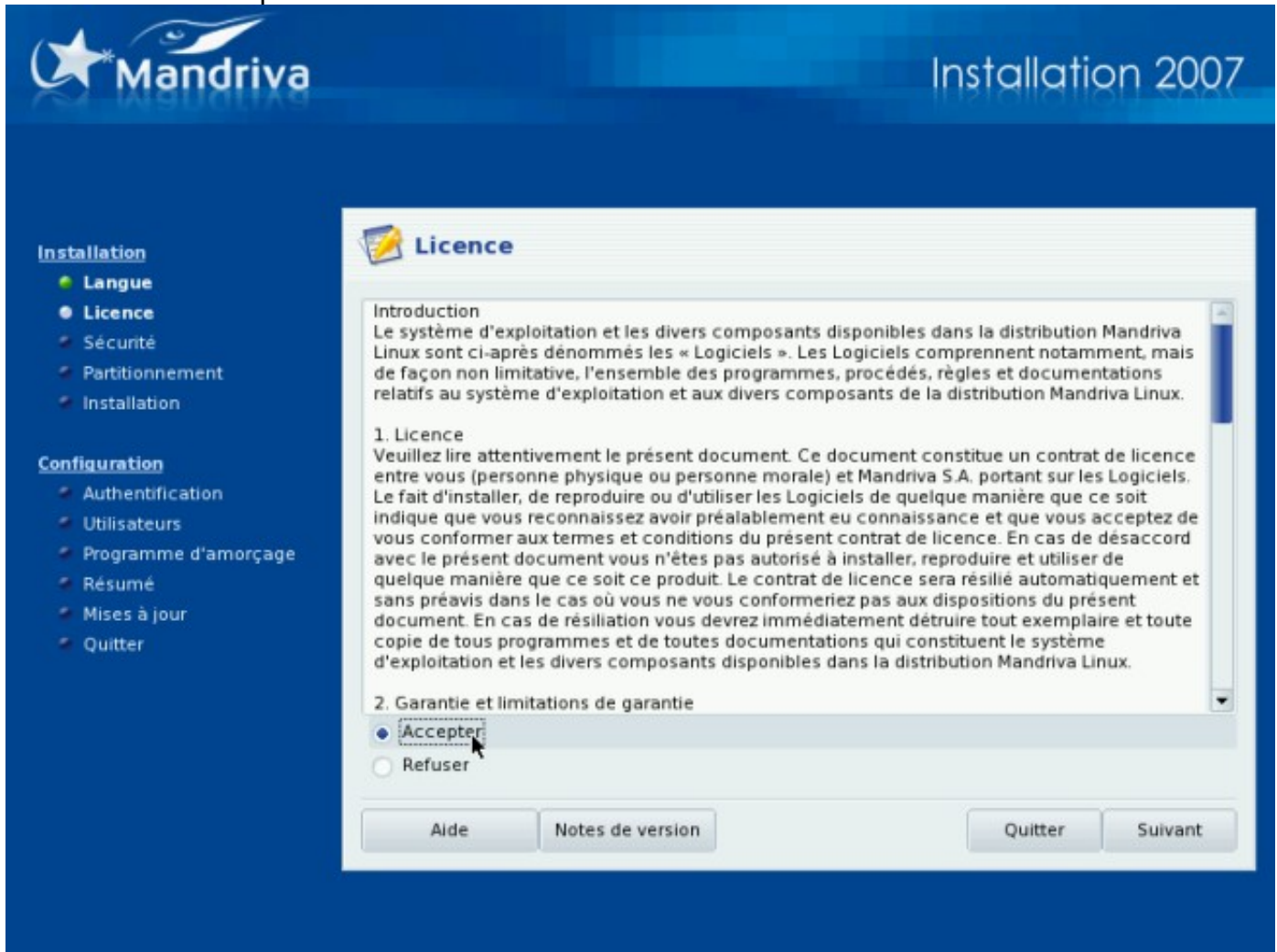
Sélectionnez **Installation**.

5. Vous devriez voir apparaître ce menu:



Sélectionnez alors votre langue.

7. Ensuite acceptez la licence:



8. Sélectionnez le type de clavier qui vous convient (par défaut Français):

**Installation**

- **Langue**
- Licence
- Sécurité
- Partitionnement
- Installation

**Configuration**

- Authentification
- Utilisateurs
- Programme d'amorçage
- Résumé
- Mises à jour
- Quitter



**Clavier**

Veillez choisir votre type de clavier.

- Belge
- Canadien (Québec)
- Dvorak (Français)
- Français
- Suisse (français)

Aide Davantage Suivant

9. Sélectionnez le niveau de sécurité **STANDARD** !!! C'est largement suffisant, sinon vous risqueriez d'avoir des problèmes par la suite pour utiliser votre Mandriva...

**Installation**

- Langue
- Licence
- **Sécurité**
- Partitionnement
- Installation

**Configuration**

- Authentification
- Utilisateurs
- Programme d'amorçage
- Résumé
- Mises à jour
- Quitter

### Sécurité

Choisissez le niveau de sécurité désiré

**Standard:** Ceci est le niveau de sécurité standard recommandé pour un ordinateur utilisé pour se connecter à Internet en tant que client.

**Élevé:** Il y a déjà des restrictions, et des vérifications automatiques sont effectuées chaque nuit.

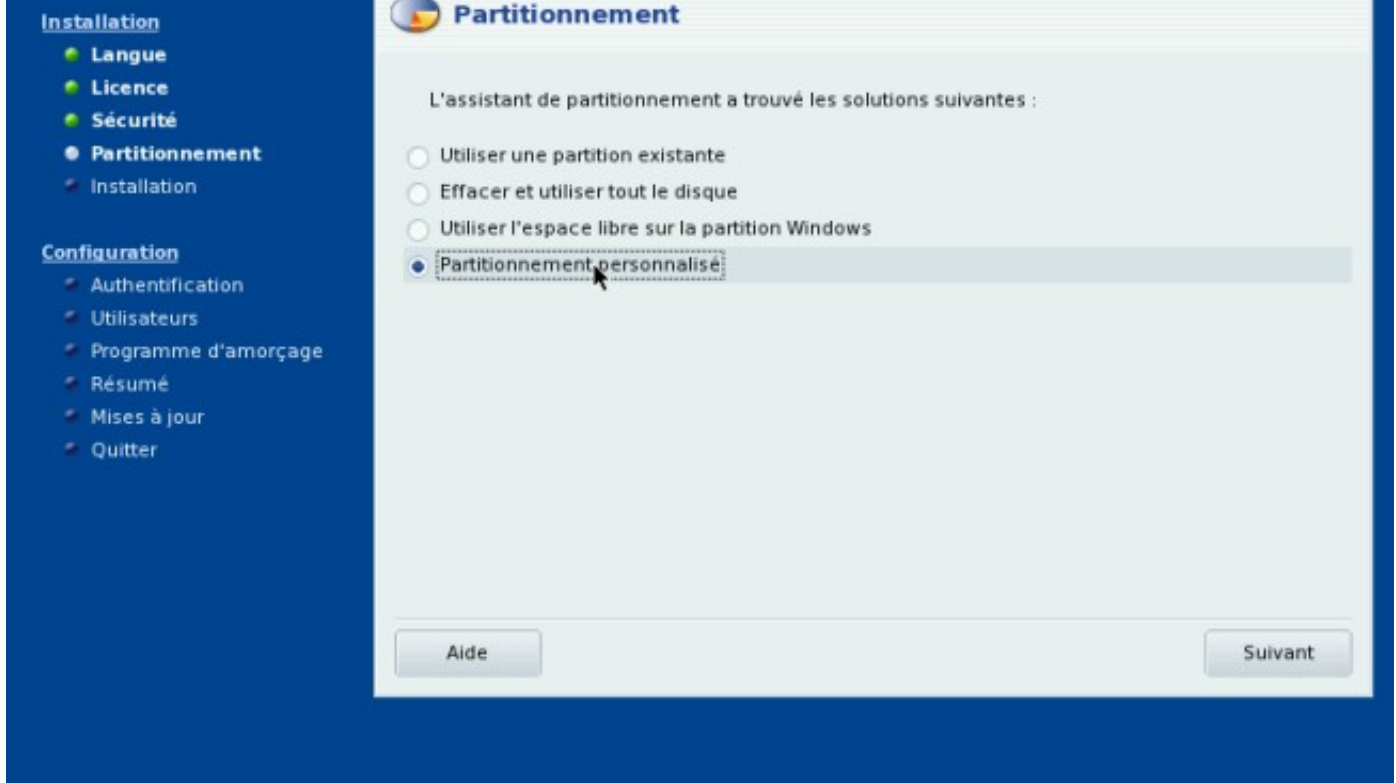
**Plus élevé:** Avec ce niveau de sécurité, l'utilisation de cette machine en tant que serveur devient envisageable. La sécurisation est suffisamment forte pour accepter les connexions de nombreux clients. Note : si votre machine est seulement connectée en tant que client sur Internet, vous devriez plutôt choisir un niveau inférieur.

**Paranoïaque:** Ce niveau de sécurité est basé sur le précédent mais le système est maintenant complètement clos (vu du réseau). La sécurité est maximale.

Niveau de sécurité

Administrateur sécurité  
(nom d'utilisateur ou adresse de courriel)

10. Nous arrivons à l'étape la plus délicate de l'installation. Sélectionnez le partitionnement **Personnalisé**



11.OK. Vous avez une barre qui représente l'espace de vote disque (normalement blanche si votre disque dur est vide).

**Mandriva a besoin de 3 partitions pour fonctionner correctement :**

1. la partition **/** (dite partition "**racine**" où tous les fichiers du systèmes seront copiés)
2. la partition **/home** (partition où toutes vos informations **perso** seront enregistrées)
3. une partition **SWAP** (qui sert uniquement de **tampon** lorsque votre mémoire vive est pleine)

Hé bien nous allons les créer !

Pour la partition **(/)**:

Cliquez pour cela sur **CRÉER**

Sélectionnez **Ext3** comme système de fichiers

Sélectionnez **/** comme point de montage

Pour la taille de la partition prévoyez plusieurs Go pour être à l'aise (sur un disque de 100Go prendre 30 Go au moins)

Une fois terminé, dites **OK**

Pour la partition **(/home)**:

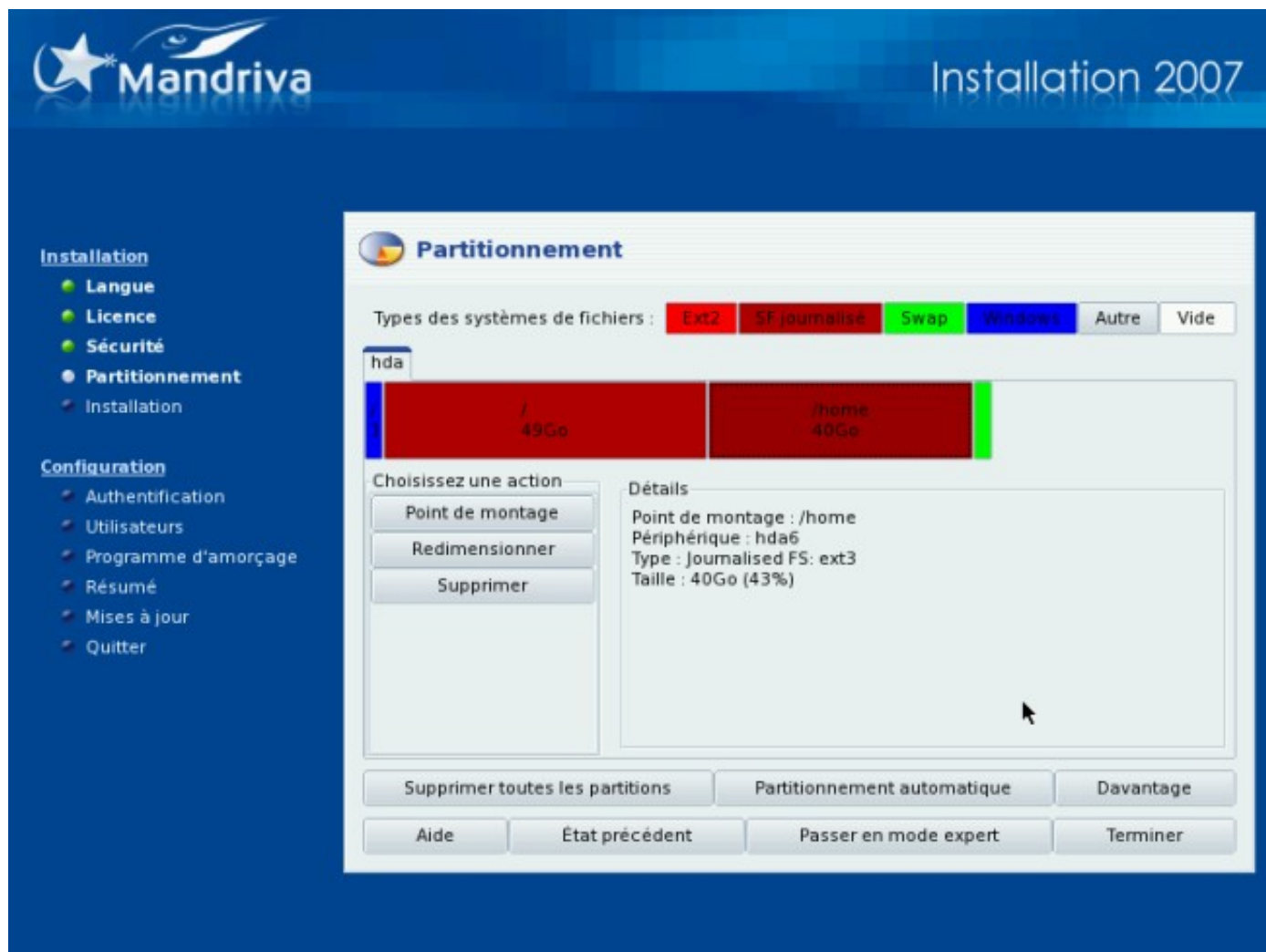
**Même chose** que pour la partition a si ce n'est que le point de montage sera **/home**

Pour la partition **(SWAP)**:

Sélectionnez **SWAP** dans la fenêtre et mettez quelques Mo. A une époque il est courant de dire qu'il fallait attribuer le double de la quantité de mémoire vive.

Partons de ce principe, si vous avez 512 Mo de RAM, mettez 1024 Mo de partition SWAP.

Vous devriez avoir quelque chose qui ressemble plus ou moins à ceci !  
(sauf la partition bleue qui est une particularité chez moi) :



12. Lorsque vous êtes sûr, cliquez sur **Terminer**.

Mais attention à partir de ce moment toutes les informations que vous pouviez avoir sur votre disque dur seront **perdues** !! Vous avez alors cet écran:

**Installation**

- Langue
- Licence
- Sécurité
- **Partitionnement**
- Installation

**Configuration**

- Authentification
- Utilisateurs
- Programme d'amorçage
- Résumé
- Mises à jour
- Quitter



13. Une fois le formatage terminé, Mandriva vous demande si vous voulez copier entièrement les CD, cliquez simplement sur **Suivant** :

Installation

- Langue
- Licence
- Sécurité
- Partitionnement
- Installation

Configuration

- Authentification
- Utilisateurs
- Programme d'amorçage
- Résumé
- Mises à jour
- Quitter

Veuillez patienter



Les média d'installation suivants ont été trouvés.  
Si vous ne désirez pas utiliser certains d'entre eux, vous pouvez les désélectionner maintenant.

 Powerpack DVD i586

Vous avez la possibilité de copier le contenu des CDs sur le disque dur avant l'installation.  
Celle-ci s'effectuera alors à partir du disque dur et les paquetages resteront disponibles une fois le système installé.

 Copier entièrement les CDs



**Installation**

- Langue
- Licence
- Sécurité
- Partitionnement
- Installation

**Configuration**

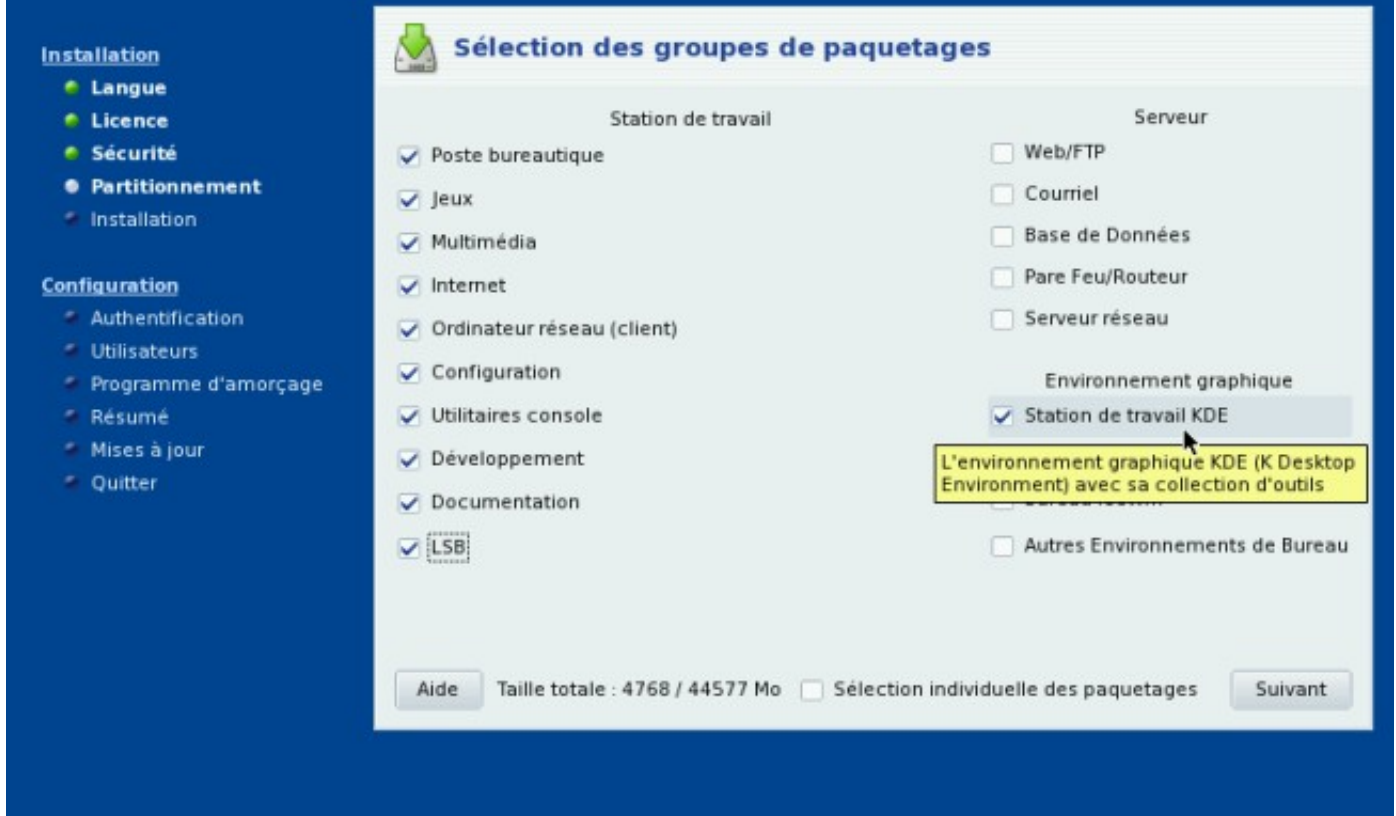
- Authentification
- Utilisateurs
- Programme d'amorçage
- Résumé
- Mises à jour
- Quitter

Veuillez patienter

Recherche des paquetages disponibles...

14. A partir de ce moment là, nous allons indiquer quels programmes on veut installer.

Faites comme sur l'exemple ci-dessous, c'est une configuration qui conviendra dans tous les cas. Vérifiez tout de même que **KDE** est bien sélectionné puis cliquez sur **Suivant** :



15. Vous n'avez plus rien à faire pendant un petit moment, l'installation progresse. Vous pouvez cliquer à n'importe quel moment sur **Détails** pour voir tous les programmes s'installer.

16. Nous allons définir le mot de passe **root** (ou **superutilisateur**). Il s'agit en fait d'un utilisateur qui a absolument tous les droits sur le système, ce qui ne sera pas votre cas. Il faudra par conséquent se substituer à lui pour réaliser quelques opérations, mais nous y reviendrons plus tard. Pour l'instant faites attention **de ne pas perdre le mot de passe** **!!!!**

Et mémorisez bien les caractères minuscules ou majuscules que vous saisissez !!!!

Puis cliquez sur **Suivant** :

**Installation**

- Langue
- Licence
- Sécurité
- Partitionnement
- Installation

**Configuration**

- **Authentification**
- Utilisateurs
- Programme d'amorçage
- Résumé
- Mises à jour
- Quitter

### Authentification

Définissez le mot de passe root

Mot de passe

Mot de passe (vérification)

Aide    Méthode d'authentification    Aucun    Suivant

17. Vous allez rentrer quelques informations personnelles, et créer ainsi le nombre de sessions que vous voulez avec mot de passe ou sans si vous préférez. Cliquez sur **Accepter** une fois terminé.

**Installation**

- Langue
- Licence
- Sécurité
- Partitionnement
- Installation

**Configuration**

- Authentification
- Utilisateurs
- Programme d'amorçage
- Résumé
- Mises à jour
- Quitter

### Ajouter un utilisateur

Créer un compte utilisateur

Nom et prénom

Identifiant de connexion

Mot de passe

Mot de passe (vérification)

Icône 

18. Vérifiez que cette case soit bien décochée si vous avez indiqué plusieurs utilisateurs de Mandriva. Sinon laissez cochée si vous êtes le seul utilisateur. Cela permet d'activer l'identification de l'utilisateur au démarrage du système (avec le login+mot de passe).

**Installation**

- Langue
- Licence
- Sécurité
- Partitionnement
- Installation

**Configuration**

- Authentification
- Utilisateurs
- Programme d'amorçage
- Résumé
- Mises à jour
- Quitter

 **Connexion automatique**

À la fin du démarrage, une session peut être ouverte automatiquement pour un utilisateur.

Utiliser cette fonctionnalité

Choisissez l'environnement graphique :

KDE

Suivant

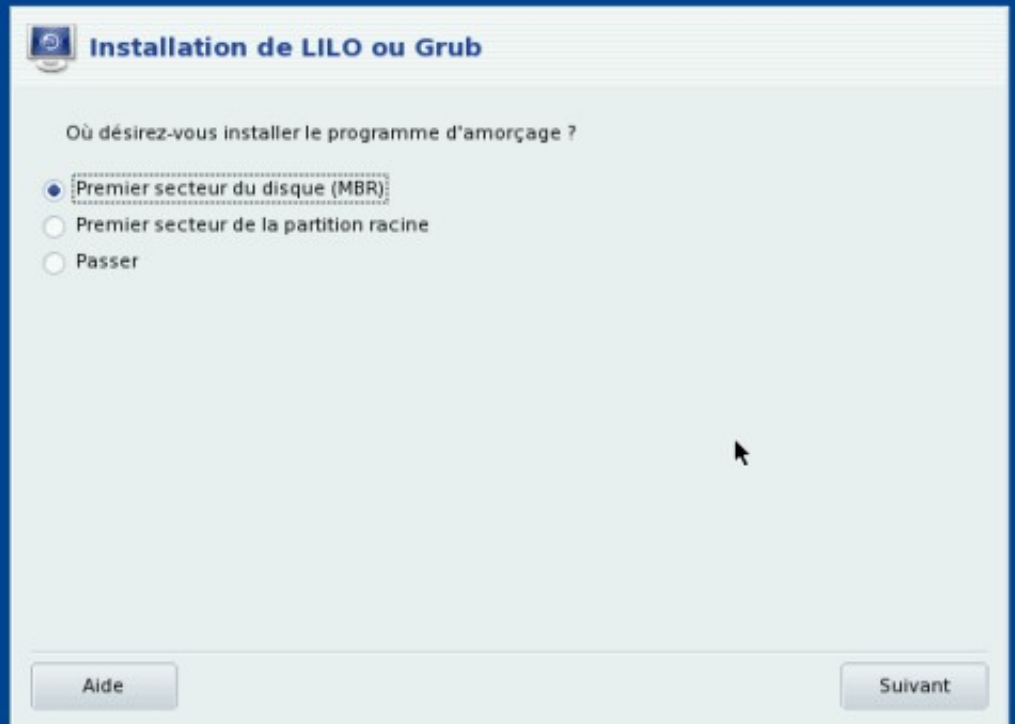
19. Sélectionnez la même case que ci-dessous. Cela aura pour effet d'installer le lanceur Linux au début du disque dur (le Master Boot Record):

## Installation

- Langue
- Licence
- Sécurité
- Partitionnement
- Installation

## Configuration

- Authentification
- Utilisateurs
- Programme d'amorçage
- Résumé
- Mises à jour
- Quitter



20. Nous arrivons au résumé de la configuration matérielle. Vérifiez que votre carte graphique soit correctement reconnue. Pour cela cliquez sur Configurer, puis sur Tester. Si ça marche vous devriez voir une image apparaître à l'écran. Si tel n'était pas le cas sélectionnez votre carte vidéo.

**Pour les possesseurs d'une carte ATI**, sélectionnez **ATI (fglrx)** tant que possible. Si ça ne marchait pas ---> sélectionnez **fbdev**. N'hésitez pas à multiplier les tests...

Installation

- Langue
- Licence
- Sécurité
- Partitionnement
- Installation

Configuration

- Authentification
- Utilisateurs
- Programme d'amorçage
- **Résumé**
- Mises à jour
- Quitter

### Résumé

|  |  |            |
|--|--|------------|
| <b>Système</b>   |  |            |
| Clavier - Français                                       |  | Configurer |
| Pays / Région - France                                   |  | Configurer |
| Fuseau horaire - Europe/Paris                            |  | Configurer |
| Souris - Universelle N'importe quelle souris PS/2 ou USB |  | Configurer |
| <b>Matériel</b>  |  |            |
| Imprimante - Pas d'imprimante                            |  | Configurer |
| Carte son - Intel Corp. I/O Controller Hub Audio         |  | Configurer |
| Interface graphique - 1280x800 16bpp                     |  | Configurer |
| <b>Réseau et Internet</b>                                |  |            |
| Réseau - ethernet  |  | Configurer |
| Proxys - non configuré                                   |  | Configurer |
| <b>Sécurité</b>  |  |            |
| Niveau de sécurité - Standard                            |  | Configurer |
| Proxys - non configuré                                   |  | Configurer |

Aide
Suivant

20. Mandriva vous demande alors si vous désirez mettre à jour le système. Cliquez sur **Non**. Nous verrons plus tard comment mettre Mandriva à jour proprement.

**Installation**

- Langue
- Licence
- Sécurité
- Partitionnement
- Installation

**Configuration**

- Authentification
- Utilisateurs
- Programme d'amorçage
- Résumé
- Mises à jour
- Quitter

 **Mises à jour**

Vous avez maintenant la possibilité de télécharger les mises à jour créées depuis la sortie de cette distribution. Il peut y avoir des correctifs de sécurité ou des résolutions d'anomalies. Vous devez avoir une connexion internet pour les télécharger. Souhaitez-vous installer les mises à jour ?

 Oui Non

22. **L'installation est terminée !!!!!** Retirez le CD ou le DVD du lecteur et cliquez sur **Redémarrer**.



Bienvenue dans le monde Linux !!